

UPUTSTVO ZA UPOTREBU

PRE UPOTREBE APARATA

ZAŠTITA OKOLINE

MERE OPREZA I OPŠTE PREPORUKE

OPIS PROIZVODA

OPIS KONTROLNE TABLE (Modeli ARC4209 / WTS4445)

**OPIS KONTROLNE TABLE (Modeli ARC4139 / WTS4135 /
ARC4179)**

ODELJAK FRIŽIDERA

ODELJAK ZAMRZIVAČA

ČUVANJE I ODMRZAVANJE NAMIRNICA

ODRŽAVANJE I ČIŠĆENJE

FUNKCIJA "VACATION"

OTKLANJANJE PROBLEMA/SLUŽBA ZA KORISNIKE

SLUŽBA ZA KORISNIKE

PRE UPOTREBE APARATA

Vaš novi aparat je namenjen isključivo za upotrebu u domaćinstvu.

Kako biste svoj novi aparat iskoristili na najbolji način, pažljivo pročitajte uputstvo za upotrebu. Ono sadrži opis aparata i korisne savete za čuvanje namirnica.

Sačuvajte ovaj priručnik da Vam i ubuduće bude od pomoći.

1. Pošto raspakujete aparat, uverite se da nije oštećen i da vrata mogu da se pravilno zatvore. Sva oštećenja morate prijaviti prodavcu u roku od 24 sata od isporuke aparata.
2. Pre uključivanja, aparat mora da miruje najmanje dva sata radi obezbeđivanja potpune efikasnosti rashladnog sistema.
3. Postavljanje aparata i priključivanje na električnu mrežu mora da izvede kvalifikovani električar u skladu sa uputstvima proizvođača i lokalnim propisima o sigurnosti.
4. Pre korišćenja očistite unutrašnjost aparata.

ZAŠTITA OKOLINE

1. Ambalaža

Materijal pakovanja može da se u potpunosti reciklira i označen je odgovarajućim simbolom.


Odlaganje mora da se obavi u skladu sa važećim propisima o odlaganju otpadaka.

Materijal pakovanja (plastične kese, delovi od stiropora, itd.) može biti opasan i mora da se drži van domašaja dece

2. Odlaganje

Aparat je proizveden od materijala koji može da se reciklira.

Ovaj aparat je označen u skladu sa evropskom direktivom 2002/96/EC o električnom i elektronskom otpadu. Time što ćete obezbediti da se ovaj proizvod odloži na pravilan način, pomoći ćete da se spreče negativne posledice po okolinu i ljudsko zdravlje, koje bi u suprotnom moglo da izazove nepravilno odlaganje ovog proizvoda.

Simbol  koji se nalazi na proizvodu ili u dokumentima koji prate proizvod označava da ovaj aparat ne može da se tretira kao otpaci iz domaćinstva. Umesto toga, treba ga predati odgovarajućem sabirnom centru za reciklažu električnog i elektronskog otpada.

Pre nego što ga odložite, onespobite ga presecanjem električnog kabla i skidanjem vrata i polica tako da deca ne mogu lako da uđu u aparat.

Odlaganje mora da se obavi u skladu sa važećim propisima o zaštiti životne sredine koji se odnose na odlaganje otpadaka. Aparat odmah predajte ovlašćenom stovarištu otpada; nemojte ga ostaviti van nadzora čak ni na nekoliko dana, jer predstavlja potencijalnu opasnost za decu. Za detaljnije informacije o postupanju, sakupljanju i recikliranju ovog proizvoda obratite se nadležnoj lokalnoj službi, komunalnom preduzeću ili prodavnici u kojoj ste kupili ovaj proizvod.

Informacija:

Ovaj aparat ne sadrži gasove CFC. Rashladni sistem sadrži gas R134a (HFC) ili gas R600a (HC) (pogledajte pločicu sa tehničkim podacima u unutrašnjosti aparata).

Aparati sa izobutanom (R600a):

Izobutan je prirodni gas sa malim uticajem na okolinu. Opreznost je ipak potrebna jer je izobutan zapaljiv. Stoga je važno paziti da se ne oštete cevi rashladnog sistema. Ovaj aparat može da sadrži fluorisane gasove sa efektom staklene bašte a koji su obuhvaćeni Protokolom iz Kjotoa; taj rashladni gas se nalazi u hermetički zaptivenom sistemu.

Rashladni gas: R134a ima potencijal za globalno zagrevanje (GWP) 1300.

Izjava o usklađenosti

- Ovaj aparat je namenjen čuvanju hrane i proizvodi se u skladu sa evropskim Pravilnikom (CE) br. 1935/2004.



- Ovaj aparat je dizajniran, proizveden i prodaje se u skladu sa: ciljevima u pogledu sigurnosti iz Direktive o niskom naponu 2006/95/CE (koja zamenjuje Direktivu 73/23/CEE i njene naknadne izmene i dopune); zahtevima u pogledu zaštite iz Direktive o elektromagnetskoj kompatibilnosti 2004/108/EC

Električna sigurnost aparata može da se garantuje jedino ako je proizvod povezan na atestirano uzemljenje.



MERE OPREZA I OPŠTE PREPORUKE

- Aparatom moraju da manipulišu i da ga postavite dve ili više osoba.
- Prilikom pomeranja aparata, pripazite da ne oštetite pod (npr. parket).
- Tokom postavljanja, obezbedite da aparat ne ošteti kabl za napajanje.
- Obezbedite da aparat ne bude blizu izvora toplote.
- Ostavite slobodan prostor sa obe strane i iznad aparata da biste mu obezbedili pravilnu ventilaciju i sledite uputstva za postavljanje.
- Pazite da otvori za ventilaciju aparata ne budu blokirani.
- Nemojte da oštetite rashladni sistem aparata.
- Aparat postavite i podesite da stoji ravno na podu koji je dovoljno čvrst da nosi njegovu težinu i u prostoriji koja odgovara njegovim dimenzijama i nameni.
- Aparat postavite u suhu i dobro ventiliranu prostoriju. Aparat je podešen za rad u određenim temperaturnim rasponima, u skladu sa klimatskom klasom navedenom na pločici sa tehničkim podacima. Aparat možda neće pravilno raditi ako se duže vreme drži na temperaturi iznad ili ispod navedenog raspona.

Klimatska klasa	Okolna temp (°C)
SN	Od 10 do 32
N	Od 16 do 32
ST	Od 16 do 38
T	Od 16 do 43

- Obezbedite da napon naveden na pločici sa tehničkim podacima odgovara naponu u domaćinstvu.
- Ne koristite produžne kablove ili jednostruke/višestruke adaptere.
- Za povezivanje na dovod vode koristite cev koja je isporučena uz aparat; nemojte da ponovo koristite cev prethodnog aparata.
- Kabl za napajanje sme da prepravlja ili zameni samo kvalifikovano lice.
- Mora se ostaviti mogućnost da se aparat isključi iz električne mreže izvlačenjem utikača ili pomoću dvopolnog prekidača montiranog iznad utičnice.

SIGURNOST

- Ne čuvajte i ne upotrebljavajte benzin, gas ili zapaljive tečnosti u blizini ovog ili drugih električnih aparata.
- Isparenja mogu da dovedu do požara ili eksplozije.
- Nemojte da za ubrzavanje procesa odmrzavanja koristite mehanička, električna ili hemijska sredstva osim onih koje je preporučio proizvođač.
- Nemojte da koristite ili stavljate električne uređaje unutar aparata, osim ukoliko proizvođač ovog aparata izričito ne odobri korišćenje takvih uređaja.
- Nije predviđeno da ovaj aparat koriste lica (uključujući decu) sa smanjenim fizičkim, čulnim ili mentalnim sposobnostima ili nedostatkom iskustva i znanja ukoliko ih lice koje je odgovorno za njihovu sigurnost u početku ne nadzire ili obučava za upotrebu aparata.
- Da biste izbegli rizik da se deca zatvore u aparat i uguše, nemojte da im dozvolite da se igraju ili sakrivaju u unutrašnjosti aparata.
- Nemojte da jedete (neotrovni) sadržaj paketića leda (kod nekih modela).
Led i sladoled nemojte da jedete odmah po vađenju iz zamrzivača jer mogu da izazovu promrzline.

UPOTREBA

- Pre bilo kakvog održavanja ili čišćenja, aparat uvek isključite iz električne mreže ili prekinite dovod struje.
- Svi aparati koji su opremljeni automatom za led ili vodu moraju biti povezani samo na dovod pijaće vode (sa pritiskom vode između 1,7 i 8,1 bara.) Automati za led i/ili vodu koji se ne povezuju direktno sa vodovodnom mrežom moraju da se pune samo pijaćom vodom.
- Odeljak frižidera upotrebljavajte isključivo za čuvanje sveže hrane a odeljak zamrzivača koristite samo za čuvanje zamrznute hrane, zamrzavanje sveže hrane i pravljenje kockica leda.
- U zamrzivaču ne čuvajte staklene posude sa tečnostima jer bi mogle da se rasprsnu.

Proizvođač ne prihvata nikakvu odgovornost ako se ne poštuju gornji saveti i mere opreza.

OPIS PROIZVODA

1. Odeljak za brzo zamrzavanje (*)
2. Ledomat (*)
3. Polica zamrzivača (*)
4. Antibakterijski filter (*)
5. Unutrašnja polica za konzerve (*)
6. Hladniji odeljak (*)
7. Police/zona polica
8. Poklopac fiok za voće i povrće
9. Fioka za voće i povrće
10. Držač čaša (*)
11. Odeljak za sladoled (*)
12. Police u vratima odeljka zamrzivača
13. Polica za jaja
14. Polica u vratima
15. Automat za konzerve (*)
16. Odeljak za vodu (*)
17. Polica za sveže voće
18. Držač boca (*)
19. Polica za boce

(*) zavisno od modela

Pažnja:

Antibakterijski filter obezbeđuje viši stepen higijene u frižideru putem neprekidnog prečišćavanja vazduha od bakterija. Izvadite ga iz kutije (koja se nalazi u fioci za voće i povrće) i ubacite ga u rešetku na gornjoj unutrašnjoj stranici odeljka frižidera (element br. 4 na slici)

Menjajte filter na svakih 6 meseci.

1. Izvadite filter zajedno sa rešetkom i zajedno ih odložite.
2. Zamenite filter i rešetku novim.
3. Postupak zamene opisan je u uputstvu koje je prilepljeno na antibakterijski filter.

Ovaj filter može da se nabavi kod naše Službe za korisnike.

Napomena: Broj polica i izgled pribora mogu da budu različiti zavisno od modela. Sve police i police u vratima mogu da se izvade.

NEMOJTE da blokirate zonu ventilatora hranom.

Važno: Pribor frižidera/zamrzivača ne sme da se pere u mašini za pranje sudova.



Modeli sa automatom za konzerve







Aqua modeli (sa automatom za vodu)



Standardni modeli

OPIS KONTROLNE TABLE (Modeli ARC4209 / WTS4445)

Oznake koji se odnose na aparat, alarm i servis

	Kontrolna tabla zaključana
	Oznaka "Služba za korisnike"
	Aktivna je funkcija "Šesto čulo"
	Alarm "Otvorena vrata"

Funkcije aparata

	Bezalkoholno piće (1 sat)
	Pivo (1 sat)
	Šampanjac (50 minuta)
	Razne kupljene namirnice (3 sata)
	Led (1 sat i 40 minuta)
	Meso i riba (3 sata)
	Belo vino (40 minuta)
	Brzo hlađenje (6 sati)



Podešavanje sata

Da biste podesili sat, držite taster "Extra Time" ("Dodatno vreme") pritisnut 3 sekunde. Zatreptaće cifre sati. Pritiskajte taster za potvrđivanje/otkazivanje "OK/Cancel" dok ne dođete do željenog vremena. Zatim ponovo pritisnite taster "Extra Time" i zatreptaće cifre minuta. Pritiskajte taster "OK/Cancel" dok ne dođete do željenog vremena. Pritisnite taster "OK/Cancel" da završite sa podešavanjem sata.

Izbor temperature odeljka zamrzivača/frizidera



Da biste podesili temperaturu u odeljku pritisnite taster "Freezer" ("Zamrzivač") odnosno taster "Fridge" ("Frizider") dok ne dođete do željene visine temperature. Pored 3 glavne visine temperature (upaljena jedna LED lampica) za svaki odeljak, moguće je podesiti još dva međunivoa temperature u svakom odeljku. Da biste ih odabrali, držite taster "Freezer" odnosno "Fridge" pritisnut 3 sekunde dok se istovremeno ne upale obe LED lampice.

6th sense Funkcija "Sixth Sense" (Šesto čulo)

Funkcija "Šesto čulo" automatski kontrolira temperaturu u odeljcima da bi se postigli optimalni uslovi čuvanja hrane. Da biste je uključili, pritisnite taster "6th Sense". Da biste funkciju isključili, ponovo pritisnite isti taster. Funkcija se takođe isključuje i ako se uključi bilo koja druga funkcija ili ako se visina temperature promeni ručno.

OPIS KONTROLNE TABLE (Modeli ARC4209 / WTS4445)

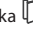
Funkcija za blokiranje kontrolne table (blokada za zaštitu dece)

Ova funkcija sprečava da bilo ko nenamerno promeni podešene vrednosti. Da biste blokirali kontrolnu tablu, držite taster "Menu" ("Meni") pritisnut 3 sekunde dok displej ne prikaže oznaku . Da biste isključili ovu funkciju, postupite na isti način dok se ne ugasi oznaka .



Alarm "Otvorena vrata"



Prilikom otvaranja vrata pali se oznaka  na kontrolnoj tabli. Ako vrata ostanu otvorena duže od 2 minuta, oglašiće se alarm. Da biste ga isključili, pritisnite taster "OK" ili zatvorite vrata.



Oznaka "Služba za korisnike"

Ova oznaka se uključuje samo tokom održavanja koje vrši Služba za korisnike.

Funkcije:

Vaš aparat ima elektronske funkcije posebno napravljene da odgovore različitim svakodnevnim potrebama.

Funkcije za hlađenje pića (bezalkoholno piće, pivo, šampanjac, belo vino):

Ove funkcije su napravljene za hlađenje pića u odeljku za brzo zamrzavanje.

Kada je određena funkcija aktivna, upaljeno je signalno svetlo oznake za odgovarajuće piće a na displeju se odbrojava vreme hlađenja. Kada vreme hlađenja istekne, svetlo oznake pića će zatreptati i oglašiće se zvučni signal. Izvadite piće iz aparata i pritisnite taster "OK/Cancel" da isključite alarm.

Preporučene količine pića za svaku funkciju:

Bezalkoholno piće – 1 dvolitarska plastična boca ili 12 konzervi

Pivo – 3 boce od 600 ml ili 12 konzervi

Šampanjac – 1 boca od 750 ml

Vino – 1 boca od 750 ml

Važno:

Krajnja temperatura pića može da se razlikuje zavisno od početne temperature, klimatskih uslova i učestalosti otvaranja vrata tokom rada funkcije.

Ako se u aparat stavi više od preporučene količine, ne može se garantovati dobar rezultat hlađenja.



Led:

Ova funkcija obezbeđuje brže stvaranje leda u posudama za led. Tokom rada, upaljeno je signalno svetlo oznake funkcije a na displeju se odbrojava vreme pravljenja leda. Kada vreme rada funkcije istekne, svetlo oznake funkcije će se automatski isključiti.



Meso i riba:

Ova funkcija se preporučuje za zamrzavanje sveže hrane u zamrzivaču, uglavnom u odeljku za brzo zamrzavanje. Tokom rada, upaljeno je signalno svetlo oznake funkcije a na displeju se odbrojava vreme zamrzavanja. Kada vreme rada funkcije istekne, svetlo oznake funkcije će se automatski isključiti.



Nabavka:

Ova funkcija ubrzava hlađenje i u odeljku zamrzivača i u odeljku frižidera, pomažući da se sačuva niska temperatura stavljene hrane. Tokom rada, upaljeno je signalno svetlo oznake funkcije a na displeju se odbrojava vreme hlađenja. Kada vreme rada funkcije istekne, svetlo oznake funkcije će se automatski isključiti.

OPIS KONTROLNE TABLE (Modeli ARC4209 / WTS4445)

Brzo hlađenje:

Ova funkcija se preporučuje za situacije intenzivne upotrebe odeljka frižidera, kako bi se temperatura očuvala na stabilnom nivou tokom čestog otvaranja vrata ili kada je u odeljak frižidera stavljena velika količina hrane.

Tokom rada, upaljeno je signalno svetlo oznake brzog hlađenja a na displeju se odbrojava vreme hlađenja. Kada vreme rada funkcije istekne, svetlo oznake funkcije će se automatski isključiti.

Izbor funkcija:

Da biste izabrali željenu funkciju, pritisnite taster "Menu" dok ne zatrepće odgovarajuća oznaka. Zatim pritisnite taster "OK/Cancel" da je uključite. Na displeju će se prikazati signalno svetlo oznake i vreme koje će se odbrojavati. Da biste otkazali funkciju, pritisnite ponovo taster "OK/Cancel". Funkcija se takođe otkazuje i ako se uključi neka druga funkcija.

Extra Time (Dodatno vreme):

Ova funkcija omogućava da se produži unapred podešeno vreme funkcija zamrzivača i frižidera. Svaki put kada se pritisne taster "Extra Time", vreme rada funkcije se produžava za 10 minuta

OPIS KONTROLNE TABLE (Modeli ARC4139 / WTS4135 / ARC4179)

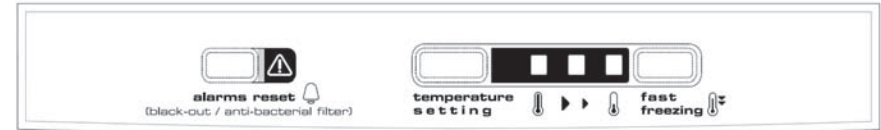
TERMOSTAT FRIŽIDERA

Da biste podesili temperaturu u odeljku frižidera okrenite dugme termostata na željeni položaj.

Temperatura	Vrsta upotrebe
Minimalna	<ul style="list-style-type: none">• Mala količina stavljene hrane• Vrata se retko otvaraju
Srednja	<ul style="list-style-type: none">• Normalna upotreba
Maksimalna	<ul style="list-style-type: none">• Velika količina stavljene hrane• Vrata se često otvaraju





- Posle uključivanja, frižideru je potrebno oko 2 sata da postigne odgovarajuću temperaturu za čuvanje uobičajene količine hrane u odeljku frižidera.




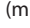

OPIS KONTROLNE TABLE (Modeli ARC4I39 / WTS4I35 / ARC4I79)




KONTROLNA TABLA ZAMRZIVAČA

 **Taster za isključivanje alarma**

 **Brzo zamrzavanje:** Uključite ovu funkciju pre zamrzavanja svežih proizvoda. Da biste je uključili, pritisnite taster "Brzo zamrzavanje" . Istovremeno će se upaliti sve 3 zelene signalne lampice na tabli. Ova funkcija se automatski isključuje posle 3 sata. Da biste ovu funkciju isključili ranije: Ponovo pritisnite taster "Brzo zamrzavanje" . Signalne lampice indikatora temperature vratiće se na prethodno podešen nivo temperature, ili Pritisnite taster za izbor temperature  u odeljku zamrzivača.

 **Podešavanje temperature:** Moguće je odabrati jedan od tri nivoa temperature zamrzivača    (minimalna, srednja, maksimalna) pritiskom na taster za podešavanje temperature .

 **Alarm za nestanak struje:** U slučaju nestanka struje, aparat automatski prati promene temperature u odeljku zamrzivača. Kada struja ponovo dođe, ukoliko je temperatura porasla preko dozvoljenog nivoa, aktiviraće se alarm "Nestanak struje".

Alarm se uključuje tako što:

Trepće žuta signalna lampica
Aktivira se zvučni signal.

Kada se uključi **alarm za nestanak struje**, preporučuje se da se postupi na sledeći način:
Ako hrana u zamrzivaču nije zamrznuta ali je i dalje hladna, brzo je prebacite u odeljak frižidera i utrošite u roku od 24 sata.

Ako je hrana u zamrzivaču zamrznuta, ona se ponovo zamrznula posle odmrzavanja koje je prouzrokovao nestanak struje. Konzumiranje ponovo zamrznute hrane nije preporučljivo jer je izgubila svoju hranljivu vrednost i može biti opasna po Vaše zdravlje.

Pažnja:

Alarm za nestanak struje ne garantuje kvalitet i zdravstvenu ispravnost hrane u slučaju konzumiranja. On samo ukazuje na potrebu da se proceni kvalitet hrane u odeljcima zamrzivača i frižidera.

Da biste isključili alarm, držite taster "RESET" pritisnut oko 3 sekunde dok se ne isključi signalna lampica. Temperatura će se vratiti na normalan radni nivo a zvučni signal će prestati.

Alarm za antibakterijski filter, koji označava neprekidno upaljena žuta signalna lampica, ukazuje na potrebu da se taj filter zameni. Posle zamene filtera držite taster "RESET" pritisnut oko 5 sekundi dok se signalna lampica ne isključi.

OPIS KONTROLNE TABLE (Modeli ARC4139 / WTS4135 / ARC4179)

Elektronska kontrola

Ovaj aparat je opremljen jedinstvenim sistemom električne kontrole. Zahvaljujući ovom sistemu, rad aparata se neprekidno prati.

- U slučaju kvara, kontrolni sistem će uključiti zvučni alarm.
- Ovaj sistem kontroliše zatvaranje vrata. Ako su vrata otvorena, zatvorite ih. Tada se isključuje zvučni alarm.
- Ovaj sistem kontroliše i unutrašnju temperaturu aparata. Zvučni alarm će se oglasiti kada se poveća unutrašnja temperatura. Nemojte stavljati toplu hranu u aparat.
- Da biste isključili zvučni alarm, pritisnite taster "RESET".
- Ovaj sistem električne kontrole ima i funkciju automatske provjere. Zvučni alarm će odmah signalirati bilo koji kvar na Vašem aparatu. Ovo Vam omogućava da pozovete Službu za korisnike da biste rešili problem.
- Kada se aktivira zvučni alarm, aparat duže vreme ne treba koristiti. Pozovite Službu za korisnike što pre.

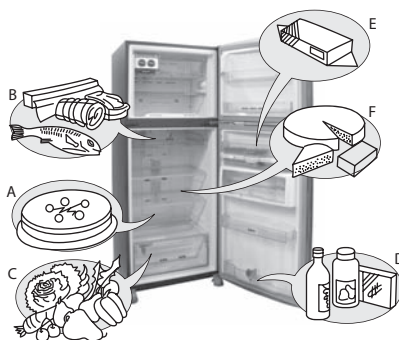
ODELJAK FRIŽIDERA

Čuvanje hrane u odeljku frižidera:

Rasporedite hranu kao što je prikazano na slici.

- A.** Kuvana hrana
- B.** Riba, meso
- C.** Voće i povrće
- D.** Boce
- E.** Buter
- F.** Mlečni proizvodi, sir

Da bi se sačuvali vitamini, aroma, struktura i svežina hrane koja treba da se čuva, preporučljivo je da se hrana uvije u aluminijumsku ili plastičnu foliju, ili da se stavi u posebne posude za zamrzivač koje imaju poklopce. Ovo će sprečiti mešanje mirisa.



NAPOMENE:

- Prostor između polica i zadnje stranice odeljka frižidera ne sme biti blokiran kako bi se omogućilo kruženje vazduha.
- Nemojte dozvoliti da hrana dolazi u direktan kontakt sa zadnjom stranicom odeljka frižidera.
- Ne stavljajte toplu hranu u frižider.
- Tečnosti čuvajte u zatvorenim posudama.
- Čuvanje povrća sa visokim sadržajem vode može da dovede do kondenzacije u fioci za voće i povrće. Ovo neće uticati na pravilan rad aparata.
- Odmrzavanje odeljka frižidera je potpuno automatsko.
- Frižider može da radi na okolnoj temperaturi između +16°C i +43°C.
- Broj polica i vrsta pribora mogu da budu različiti zavisno od modela.
- Sve police, police u vratima i korpe mogu da se izvade.
- Pribor frižidera/zamrzivača ne sme da se pere u mašini za pranje sudova

ODELJAK FRIŽIDERA

UNUTRAŠNJE KARAKTERISTIKE ODELJKA FRIŽIDERA

ODELJAK ZA KONTROLU SVEŽINE (zavisno od modela)

Ovaj klizni odeljak zadržava veću hladnoću od ostatka odeljka frižidera da bi duže očuvao svežinu svakodnevnih namirnica. On može i da brže rashladi pića. Pogodan je za čuvanje mlečnih proizvoda, hladne zakuske, kobasica i mesa. Ako je potrebno da se odeljak za kontrolu svežine izvadi radi čišćenja, povucite ga unapred dok se ne zaustavi. Držite osigurače pritisnute kao na slici i povucite policu dok se ne oslobodi.

- Nije preporučljivo skidanje nagibnog prednjeg poklopca odeljka za duboko hlađenje.



KLIZNE STAKLENE POLICE (zavisno od modela)

Vaš frižider je opremljen kliznim staklenim policama koje olakšavaju pristup namirnicama koje se nalaze na njima ili na nižim policama.

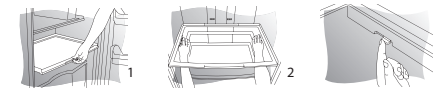
- Police su napravljene od visokootpornog kaljenog stakla.
- Ivice polica sprečavaju prosutu tečnost da ode u druge odeljke.

Menjanje položaja polica:

Vaš frižider Vam omogućava da promenite položaj polica u skladu sa svojim potrebama.

- Da biste skinuli policu, povucite je unapred dok se ne zaustavi.
- Držite osigurače pritisnute kao što je prikazano na slici i povucite policu unapred dok se ne oslobodi. Osigurači mogu da se pritisnu nezavisno jedan od drugog.

* Posle toga, postavite policu na njih.

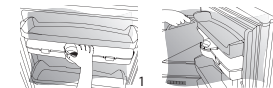


AUTOMAT ZA VODU (AQUA MODEL)

Vaš frižider ima rezervoar za vodu zapremine 3 litra. Koristite samo pijaću vodu. Bilo koja druga vrsta vode može da ga ošteti.

Punjenje rezervoara

Da biste ga napunili, okrenite gornji poklopac i sipajte vodu.



Korišćenje automata za vodu

Pomoću čaše pritisnite spoljnu papučicu za sipanje vode.

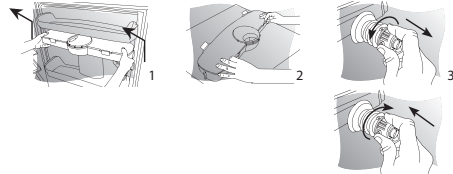
Iz sigurnosnih razloga iza papučice se nalazi blokada. Gurnite je da biste blokirali papučicu.



ODELJAK FRIŽIDERA

Čišćenje rezervoara za vodu

Izvadite policu iznad rezervoara. Izvadite rezervoar za vodu. Otpustite četiri osigurača. Skinite poklopac ventila tako što ćete ga okrenuti i povući kao na slici. Da biste očistili rezervoar, koristite mek sunđer/krpu i neutralan deterdžent/sapun. Isperite vodom i osušite sve delove mekom krpom.

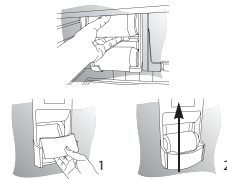


Sklopite sve delove. Postarajte se da gornji poklopac bude dobro pričvršćen.

AUTOMAT ZA KONZERVE (MODELI SA AUTOMATOM ZA KONZERVE)

Vaš frižider ima policu kapaciteta 8 konzervi.
Ubacite konzerve kroz gornji otvor

Da biste izvadili konzervu, pritisnite donji deo kao što je prikazano na slici.




U toplim danima sa visokom vlažnošću, na površini automata za konzerve mogu da se pojave male kapljice vode. Te kapljice su neškodljive po frižider. Jednostavno ih obrišite čistom krpom.

ODELJAK ZAMRZIVAČA

Nakon uključivanja aparata, odeljku zamrzivača treba oko 3 sata da dostigne odgovarajuću temperaturu za čuvanje zamrznutih namirnica.

Odeljak zamrzivača služi za čuvanje zamrznutih namirnica i zamrzavanje sveže ili kuvane hrane. Može se koristiti i za pravljenje kockica leda.

Maksimalna količina hrane koja može da se zamrzne u periodu od 24 sata, pri temperaturi prostorije od 25°C, navedena je na pločici sa podacima u odeljku frižidera.

Kako biste hranu bolje zamrznuli, pritisnite taster "Menu" i unapred snizite temperaturu pritiskom na taster za brzo zamrzavanje . Posle 24 sata hranu koja treba da se zamrzne stavite u odeljak zamrzivača.

Da biste podesili temperaturu, sledite uputstva iz odeljaka "Opis kontrolne table" i "Izbor funkcija".

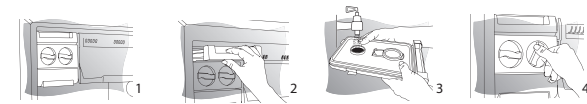
Odeljak zamrzivača opremljen je kliznom fiokom koja Vam olakšava stavljanje hrane.

KOCKICE LEDA

Vaš aparat ima ledomat za brzo i lako pravljenje kockica leda.

Važno:

- Obezbedite da ne bude leda u posudama pre no što ponovo sipate vodu u posudu za pravljenje leda.
- Posuda za pravljenje leda i kutija za led mogu da se izvade a na njihovom mestu može da se čuva hrana.



Napomena:

- U slučaju nestanka struje, odeljak zamrzivača zadržava odgovarajuću temperaturu za čuvanje namirnica oko 13-14 sati.
- Nemojte da otvarate vrata odeljka zamrzivača tokom prekida napajanja.

ODELJAK ZA BRZO ZAMRZAVANJE

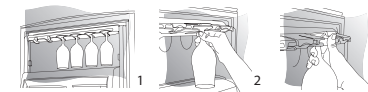
Ovaj odeljak olakšava pristup namirnicama i omogućava optimizovanje i bolju organizaciju unutrašnjeg prostora odeljka zamrzivača.

Kod modela sa funkcijama za hlađenje pića i elektronskom kontrolom (bezalkoholno piće, pivo, šampanjac, belo vino), ovaj odeljak predstavlja prostor namenjen za stavljanje pića koje treba ohladiti.



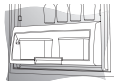
DRŽAČ ČAŠA (zavisno od modela)

Držač je kapaciteta 6 čaša. Maksimalna visina čaše je 18 cm. Da biste stavili čašu, pritisnite dno čaše na držač dok ne osetite da je dobro pričvršćena. Da biste je izvadili, pritisnite osigurač nagore i povucite čašu, kao što je prikazano na slici:



ODELJAK ZA SLADOLED (zavisno od modela)

Ovaj odeljak je projektovan da održava sladoled na boljoj temperaturi za konzumiranje kako bi sladoled bio kremast. U ovom odeljku možete da čuvate 2 kutije sladoleda zapremine 2 litra



ČUVANJE I ODMRZAVANJE NAMIRNICA

PRIPREMA SVEŽE HRANE ZA ZAMRZAVANJE

Hranu je važno upakovati tako da u nju ne može da prodre voda, vlaga ili para; ovo sprečava prenošenje mirisa ili ukusa kroz frižider i omogućava bolje čuvanje zamrznute hrane. Koristite plastične posude sa zaptivnim poklopcima, aluminijske posude, aluminijsku foliju, plastičnu foliju i vodonepropusna plastična pakovanja.

Važno:

- Zamrznutu hranu uzmite na kraju kupovine, a zamrznute proizvode transportujte u za to predviđenim termički izolovanim torbama.
- Stavite namirnice u zamrzivač čim stignete kući.
- Izbegavajte izlaganje namirnica temperaturnim promenama ili pazite da se to događa što ređe.
- Poštujte rok upotrebe označen na ambalaži namirnica.
- Uvek sledite uputstvo o čuvanju napisano na ambalaži.

HERMETIČKO PAKOVANJE

Kada hranu hermetički pakujete u kese, prvo istisnite sav vazduh. Etikete stavite sa unutrašnje strane providne kesice za zamrzivač; kod neprovidnih kesa stavljajte samolepljive etikete na njihovu spoljašnju stranu. Vrh kese hermetički zatvorite pomoću posebnog aparata ili štikaljke.

ODMRZAVANJE

Evo nekoliko korisnih saveta:

Sirovo povrće: ne odmrzavajte već stavite odmah u klučalu vodu i kuvajte kao i obično.

Meso (veliki komadi): odmrznite u odeljku frižidera bez otpakivanja. Pre kuvanja, ostavite ga na sobnoj temperaturi nekoliko sati.

Meso (mali komadi): odmrznite na sobnu temperaturu ili direktno kuvajte.

Riba: odmrznite u odeljku frižidera bez otpakivanja ili kuvajte pre no što se potpuno odmrzne.

U slučaju nestanka struje, odeljak zamrzivača zadržava odgovarajuću temperaturu čuvanja oko 12 časova; predlažemo da ne otvarate vrata odeljka tokom ovog vremena.

Nemojte ponovo da zamrzavate delimično odmrznutu hranu.

Gotova jela: podgrejte ih u rerni bez vađenja iz aluminijskog pakovanja.

Voće: otopite ga u odeljku frižidera.

NAPOMENA: U zamrzivač nemojte nikada da stavljate toplu hranu, već je ostavite da se hladi oko 30 minuta na sobnoj temperaturi, zatim je zapakujte i stavite u zamrzivač. Hlađenje tople hrane pre zamrzavanja štedi energiju i produžava radni vek aparata.

ČUVANJE I ODMRZAVANJE NAMIRNICA

TABELA ČUVANJA HRANE

NAMIRNICE I VREME ČUVANJA

Voće	
Koncentrovani voćni sok	12 meseci
Voće uopšte	8 do 12 meseci
Južno voće i svež voćni sok	4 do 6 meseci
Povrće	
Kupljeno smrznuto	8 meseci
Smrznuto kod kuće	8 do 12 meseci
Meso	
Kobasice	4 nedelje ili manje
Hamburgeri	1 mesec
Govedina, teletina, jagnjetina	2 do 3 meseca
Pečenja	
Goveđe	6 do 12 meseci
Jagnjeće i teleće	6 do 12 meseci
Svinjsko	4 do 8 meseci
Sveže kobasice	1 do 2 meseca
Odresci	
Goveđi	8 do 12 meseci
Jagnjeći, teleći, svinjski	2 do 4 meseca
Riba	
Bakalar, iverak, list	6 meseci
Losos	2 do 3 meseca
Skuša, smuđ	2 do 3 meseca
Riba u umaku (kupljena)	3 meseca
Školjke, ostrige	3 do 4 meseca
Kuvana riba, krabe	3 do 4 meseca
Sirovi račići	12 meseci
Živina	
Pile ili ćurka (cele ili komadi)	12 meseci
Patka i guska	6 meseci
Iznutrice	2 do 3 meseca
Živina kuvana u sosu	6 meseci
Odresci (bez sosa)	1 mesec
Kuvana jela	
Meso, živina i riba	2 do 3 meseca

NAMIRNICE I VREME ČUVANJA

Buter	6 do 9 meseci
Margarin	12 meseci
Sir	
Camembert, mozzarella, sir za mazanje	3 meseca
Krem sir	ne zamrzavajte
Brie, Emmenthal, švajcarski sir, itd. (zamrzavanje može uticati na strukturu sira)	6 do 8 meseci
Sladoled, voćni sokovi, mleko	
	12 meseci
Jaja	
(Žumancima ili celim umućenim jajima dodajte šećer ili so)	
Cela (umučena), belanca, žumanca	12 meseci

KOLAČI I HLEB

Hleb sa kvascem i kifle	3 meseca
Nepečeni hleb	1 mesec
Kroasani	3 meseca
Torte (bez glazure)	2 do 4 meseca
Torte (sa glazurom) i biskviti	6 do 12 meseci
Voćne pite	12 meseci
Testo za biskvite	3 meseca
Testo za pite	4 do 6 meseci

ODRŽAVANJE I ČIŠĆENJE

Pre čišćenja ili održavanja, isključite aparat iz mreže ili prekinite napajanje.

Odeljke frižidera i zamrzivača povremeno očistite sunđerom koji je navlažen posebnim deterdžentom za čišćenje unutrašnjosti frižidera rastvorenim u mlakoj vodi. Isperite ih i osušite. Ne upotrebljavajte deterdžente za ribanje. Nikada nemojte da čistite delove frižidera zapaljivim tečnostima. Isparenja mogu da izazovu požar ili eksploziju.

- Čišćenje vršite vlažnom krpom.

Nemojte koristiti sredstva ili sunđere za ribanje, sredstva za uklanjanje mrlja (aceton, trihloroetilen i dr.) ili sirće.

Površine osušite mekom krpom.

- I odeljak frižidera i odeljak zamrzivača su opremljeni automatskom funkcijom odmrzavanja ("no frost" sistem).
- Nemojte koristiti uređaje za čišćenje parom.
- Redovno čistite kondenzator (otvori za vazduh na zadnjem delu aparata) usisivačem ili četkom.
- Obezbedite da zaptivne gume uvek budu sasvim čiste

FUNKCIJA "VACATION"

Kratkotrajno odsustvo

Ukoliko nećete biti odsutni duže od tri nedelje, frižider ne treba da isključujete iz napajanja. Kvaljivu hranu potrošite, a ostalu zamrznite. Koristite funkciju "Vacation" (zavisno od modela).

Dugotrajno odsustvo

Ukoliko ćete biti odsutni duže od tri nedelje, iz aparata izvadite svu hranu. Frižider isključite iz električne mreže, očistite ga, isperite i osušite.

Za gornji deo i jednih i drugih vrata lepljivom trakom pričvrstite male plastične ili drvene klinove i ostavite vrata dovoljno otvorena da biste omogućili da vazduh cirkuliše kroz oba odeljka. Ovo će sprečiti stvaranje plesni i neugodnog mirisa.

Transport

- Izvadite sve pokretne delove, dobro ih upakujte i pričvrstite lepljivom trakom da ne bi udarali jedni o druge ili da se ne bi izgubili.
- Vrata frižidera i zamrzivača zatvorite i pričvrstite lepljivom trakom i, ponovo koristeći lepljivu traku, pričvrstite i strujni kabl za aparat.

Nestanak struje

U slučaju da dođe do prekida napajanja, nazovite Elektrodistribuciju kako biste saznali koliko će taj prekid potrajati.

1. Ukoliko struje neće biti najviše 24 sata, **držite i jedna i druga vrata aparata zatvorena**. Ovo će omogućiti da hrana u njemu ostane hladna što je duže moguće.
2. Ukoliko će prekid napajanja da potraje duže od 24 sata, svu zamrznutu hranu izvadite iz zamrzivača i stavite je u prenosni frižider koji može da se zaključa. Ukoliko ne posedujete prenosni zamrzivač ili ukoliko nemate pakovanja veštačkog leda, pokušajte da potrošite zamrznutu hranu koja se lakše kvari.
3. Imajte u vidu da će potpuno pun odeljak zamrzivača ostati hladan duže od polupunog. Ispraznite kutiju za led.
4. Osim toga, zamrzivač pun zamrznutog mesa ostaće hladan duže nego zamrzivač napunjen gotovim jelima.

Ukoliko na hrani još uvek vidite kristale leda možete je ponovno zamrznuti, iako to može uticati na njen miris i ukus. Ukoliko utvrdite da je hrana u lošem stanju, najbolje je da je bacite.

OTKLANJANJE PROBLEMA / SLUŽBA ZA KORISNIKE

Kada aparat radi, pojava nekih zvukova je normalna.



Pre nego što se obratite Službi za korisnike...

Probleme u radu aparata često mogu da izazovu jednostavne stvari koje možete da otkrijete i popravite i sami bez upotrebe ikakvog alata.

Aparat ne radi:

- Da li je oštećen kabl za napajanje?
- Da li ste proverili osigurače u kući?

Na dnu odeljka frižidera se sakuplja voda:

- Da li je odvod za odmrznutu vodu začepljen?

Ako se u posudi za odmrzavanje nalazi voda:

- Ovo je normalno pri toplom, vlažnom vremenu. Posuda može da bude čak i polupuna. Obezbedite da frižider stoji ravno tako da se ta voda ne preliva preko posude.

U slučaju da su ivice frižidera koje dolaze u dodir sa zaptivnom gumom vrata tople na dodir:

- Ovo je normalna pojava pri toplom vremenu i kada kompresor radi.

U slučaju da ne radi svetlo:

- Da li ste proverili osigurače u kući?
- Da li je kabl za napajanje uključen u ispravnu utičnicu sa odgovarajućim naponom?
- Da li je pregorela sijalica?

U slučaju da su pregorele sijalice:

- Aparat uvek isključite sa električne mreže.
- Pogledajte odeljak "Otklanjanje problema/Služba za korisnike".

Ako izgleda da motor previše radi:

- Da li je kondenzator prašnjav i prljav?
- Da li su vrata pravilno zatvorena?
- Da li su zaptivne gume na vratima pravilno postavljene?
- Tokom toplih dana ili ako je prostorija topla, normalno je da motor duže radi.

OTKLANJANJE PROBLEMA / SLUŽBA ZA KORISNIKE

Aparat je previše bučan:

- Da li aparat dodiruje druge stvari ili nameštaj?
- Da li se cevi na pozadini aparata dodiruju ili vibriraju?

Ukoliko su vrata aparata bila neko vreme otvorena ili ako je stavljena velika količina hrane, motor će duže raditi da bi ohladio unutrašnjost aparata.

Zapamtite

Dužina rada motora zavisi od različitih stvari: od toga koliko često otvarate frižider, od količine hrane koja se u njemu čuva, od temperature prostorije u kojoj se frižider nalazi, od podešavanja temperature na frižideru.

Ukoliko i posle gore navedenih provera Vaš aparat i dalje ne radi pravilno, obratite se Službi za korisnike i objasnite im problem navodeći pritom model i servisni broj aparata (koji je naveden na pločici sa podacima).

Ako je temperatura u frižideru previsoka:

- Da li je aparat postavljen pored nekog izvora toplote?
- Da li su kontrole frižidera ispravno podešene?
- Da li je u frižider ili zamrzivač dodata velika količina hrane?
- Nemojte da otvarate vrata previše često.
- Proverite da li se vrata pravilno zatvaraju.
- Pripazite da ne blokirate otvore za protok vazduha u unutrašnjosti frižidera jer to sprečava kruženje hladnog vazduha.

Ako se u frižideru stvara vlaga

- Obezbedite da hrana bude pravilno upakovana. Uklonite svu vlagu sa posuda sa hranom pre njihovog stavljanja u frižider.
- Ne otvarajte vrata previše često. Kada su vrata otvorena, vlaga iz vazduha u prostoriji ulazi u frižider. Što se vrata češće otvaraju to se vlaga brže stvara, naročito ako je i sama prostorija veoma vlažna.
- Ako je prostorija veoma vlažna, normalno je da se u frižideru stvara vlaga.
- Normalno je da se posle ciklusa automatskog odmrzavanja na zadnjoj stranici unutrašnjosti frižidera stvaraju kapljice vode.

U slučaju da vrata ne mogu pravilno da se otvore i zatvore

- Proverite da li pakovanja hrane blokiraju vrata.
- Proverite da li su sve police u vratima, police i fioke pravilno postavljene.
- Proverite da li su zaptivne gume na vratima prljave ili lepljive.
- Proverite da li aparat stoji ravno.

Pre menjanja bilo kakvih sijalica uvek isključite frižider iz napajanja.

Ako unutrašnje svetlo ne radi:

- Isključite aparat iz električne mreže.

Zavisno od modela:

- Skinite poklopac sijalice (zavisno od modela)
- Odvrnite ili skinite sijalicu.
- Proverite je i zamenite ako je potrebno.
- Neki modeli imaju posebnu sijalicu koja se ne odvrće. Povucite je prema unutrašnjosti aparata. Ovu sijalicu možete da nabavite jedino kod naše Službe za korisnike. Zamenite je sijalicom od najviše 15W snage.

SLUŽBA ZA KORISNIKE

Pre nego što pozovete Službu za korisnike:

1. Vidite da li možete da sami rešite problem pomoću odeljka "Otklanjanje problema/Služba za korisnike".
2. Ponovo uključite aparat da biste videli da li je problem otklonjen. Ako nije, isključite aparat iz napajanja i sačekajte oko jedan sat pre ponovnog uključivanja.
3. Ako je posle ovog postupka problem i dalje prisutan, pozovite Službu za korisnike.

Navedite:

- vrstu problema,
- model aparata,
- servisni broj (broj iza reči SERVICE na pločici sa podacima koja se nalazi u unutrašnjosti aparata)

- svoju punu adresu,
- svoj telefonski broj i pozivni broj.

Napomena:

Smer otvaranja vrata može da se promeni.

Ako ovu operaciju obavlja Služba za korisnike, ona nije pokrivena garancijom.

SERVICE 0000 000 00000

