

FRIŽIDER SA ZAMRZIVAČEM ARC 4138 I 4178

UPUTSTVO ZA UPOTREBU

PRE UPOTREBE APARATA

ZAŠTITA OKOLINE

MERE OPREZA I OPŠTE PREPORUKE

OPIS PROIZVODA

ODELJAK FRIŽIDERA

ODELJAK ZAMRZIVAČA

ČUVANJE I ODMRZAVANJE NAMIRNICA

ODRŽAVANJE I ČIŠĆENJE

FUNKCIJA "VACATION"

OTKLANJANJE PROBLEMA/SLUŽBA ZA KORISNIKE

SLUŽBA ZA KORISNIKE

PRE UPOTREBE APARATA

Vaš novi aparat je namenjen isključivo za upotrebu u domaćinstvu.

Kako biste svoj novi aparat iskoristili na najbolji način, pažljivo pročitajte uputstvo za upotrebu. Ono sadrži opis aparata i korisne savete za čuvanje namirnica. Sačuvajte ovaj priručnik da Vam i ubuduće bude od pomoći.

1. Pošto raspakujete aparat, uverite se da nije oštećen i da vrata mogu da se pravilno zatvore. Sva oštećenja morate prijaviti prodavcu u roku od 24 sata od isporuke aparata.
2. Pre uključivanja, aparat mora da miruje najmanje dva sata radi obezbeđivanja potpune efikasnosti rashladnog sistema.
3. Postavljanje aparata i priključivanje na električnu mrežu mora da izvede kvalifikovani električar u skladu sa uputstvima proizvođača i lokalnim propisima o sigurnosti.
4. Pre korišćenja očistite unutrašnjost aparata.


ZAŠTITA OKOLINE

1. Ambalaža

Materijal pakovanja može da se u potpunosti reciklira i označen je odgovarajućim simbolom. Odlaganje mora da se obavi u skladu sa važećim propisima o odlaganju otpadaka. Materijal pakovanja (plastične kese, delovi od stiropora, itd.) može biti opasan i mora da se drži van domašaja dece

2. Odlaganje


Aparat je proizveden od materijala koji može da se reciklira. Ovaj aparat je označen u skladu sa evropskom direktivom 2002/96/EC o otpadnoj električnoj i elektronskoj opremi. Time što ćete obezbediti da se ovaj proizvod odloži na pravilan način, pomoći ćete da se spreče negativne posledice po okolinu i ljudsko zdravlje, koje bi u suprotnom moglo da izazove nepravilno odlaganje ovog proizvoda.

Simbol  koji se nalazi na proizvodu ili u dokumentima koji prate proizvod označava da ovaj aparat ne može da se tretira kao otpaci iz domaćinstva. Umesto toga, treba ga predati odgovarajućem sabirnom centru za reciklažu električne i elektronske opreme.

Pre nego što ga odložite, onespobite ga presecanjem električnog kabla i skidanjem vrata ipolica tako da deca ne mogu lako da uđu u aparat. Odlaganje mora da se obavi u skladu sa važećim propisima o zaštiti životne sredine koji se odnose na odlaganje otpadaka. Aparat odmah predajte ovlašćenom stovarištu otpada; nemojte ga ostaviti van nadzora čak ni na nekoliko dana, jer predstavlja potencijalnu opasnost za decu. Za detaljnije informacije kontaktirajte lokalnu gradsku službu, komunalno preduzeće ili prodavnicu u kojoj ste kupili taj proizvod.

Informacija: Ovaj aparat ne sadrži gasove CFC (zamenio ih je R134a) ili HFC (zamenio ih je R600a).

Aparati sa izobutanom (R600a)
Izobutan je prirodni gas sa malim uticajem na okolinu. Opreznost je ipak potrebna jer je izobutan zapaljiv. Stoga je važno paziti da se ne oštete cevi rashladnog sistema.

Izjava o usklađenosti - Ovaj aparat je namenjen čuvanju hrane i proizvodi se u skladu sa evropskim direktivama br. 89/109/EEC, 90/128/EEC, 02/72/EEC. 

Ovaj aparat je dizajniran, proizveden i prodaje se u skladu sa:

- sigurnosnim ciljevima Direktive o niskom naponu 73/23/EEC;
- zaštitnim uslovima Direktive "EMC" 89/336/EEC dopunjene Direktivom 93/68/EEC.
- električna sigurnost aparata može da se garantuje jedino ako je proizvod povezan na atestirano uzemljenje.



MERE OPREZA I OPŠTE PREPORUKE

Odeljak frižidera upotrebljavajte isključivo za čuvanje sveže hrane i pića a zamrzivač koristite samo za čuvanje zamrznute hrane, zamrzavanje sveže hrane i pravljenje kockica leda.

Nakon postavljanja, obezbedite da aparat ne stoji na svom električnom kablu.

U zamrzivaču ne čuvajte staklene posude sa tečnostima jer bi mogle da se rasprsnu.

Led i sladoled nemojte da jedete odmah po vađenju iz zamrzivača jer mogu da izazovu promrzline.

Pre bilo kakvog održavanja ili čišćenja, aparat uvek isključite iz električne mreže ili prekinite dovod struje.

Obezbedite da frižider ne bude blizu izvora toplote.

Ne čuvajte i ne upotrebljavajte benzin ili druge zapaljive pare i tečnosti u blizini ovog ili drugih aparata. Isparenja mogu da dovedu do požara ili eksplozije.

Ostavite 1 cm slobodnog prostora sa obe strane i iznad aparata da biste mu obezbedili pravilnu ventilaciju.

Pazite da otvori za ventilaciju na kućištu aparata ne budu blokirani kako bi se omogućila pravilna cirkulacija vazduha.

Svi aparati koji su opremljeni automatom za led ili vodu moraju biti povezani samo na glavni dovod pijaće vode (sa pritiskom vode između 1,7 i 8,1 bara.) Automati za led i/ili vodu koji se ne povezuju direktno sa vodovodnom mrežom moraju da se pune samo pijaćom vodom.

Aparat postavite i podesite da stoji ravno na podu koji je dovoljno čvrst da nosi njegovu težinu i u prostoriji koja odgovara njegovim dimenzijama i nameni.

Aparat postavite u suhu i dobro ventiliranu prostoriju. Aparat je podešen za rad u određenim temperaturnim rasponima, u skladu sa klimatskom klasom navedenom na ploči sa tehničkim podacima. Aparat možda neće pravilno raditi ako se duže vreme drži na temperaturi iznad ili ispod navedenog raspona.

Klimatska klasa	Okolna temp. (°C)
SN	Od 10 do 32
N	Od 16 do 32
ST	Od 18 do 38
T	Od 18 do 43

Prilikom pomeranja aparata, pripazite da ne oštetite pod (npr. parket).

Nemojte da za ubrzavanje procesa odmrzavanja koristite mehanička sredstva ili bilo koja druga sredstva osim onih koje je preporučio proizvođač.

Nemojte da oštetite rashladni sistem.

Nemojte da koristite električne uređaje unutar odeljaka frižidera/zamrzivača, osim ukoliko proizvođač ovog aparata posebno ne preporuča korišćenje takvih uređaja.

Nije predviđeno da ovaj aparat koriste mala deca ili nemoćne osobe.

Da biste izbegli rizik da se deca zatvore u aparat i uguše, nemojte da im dozvolite da se igraju ili sakrivaju u unutrašnjosti aparata.

Kabl za napajanje sme da zameni samo ovlašćena osoba.

Ne koristite produžne kablove ili adaptere.

Mora se ostaviti mogućnost da se aparat isključi iz električne mreže izvlačenjem utikača ili pomoću dvopolnog prekidača montiranog iznad utičnice.

Obezbedite da napon naveden na ploči sa tehničkim podacima odgovara naponu u domaćinstvu.

Nemojte da jedete (neotrovni) sadržaj paketića leda (ako su isporučeni).

OPIS PROIZVODA

A. Odeljak frižidera

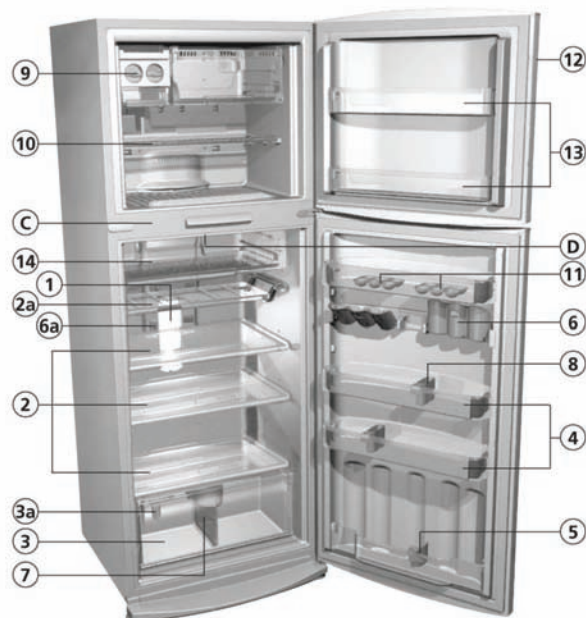
1. Svetlo
2. Police/zona polica
- 2a. Držać boca (zavisno od modela)
3. Fioka za voće i povrće
- 3a. Regulator vlažnosti
4. Police u vratima
5. Odvojivi držać boca
6. Držać limenki (zavisno od modela)
- 6a. Otvori "Multiflow" rashladnog sistema
7. Pregradnik fioke za voće i povrće
8. Pregradnik

B. Odeljak zamrzivača

10. Ledomat
11. Police zamrzivača
12. Polica za jaja
13. Vrata odeljka zamrzivača
14. Police u vratima odeljka zamrzivača
15. Odeljak za kontrolu svežine

C. Kontrolna tabla

- D. Antibakterijski filter (zavisno od modela)



Pažnja:

Antibakterijski filter obezbeđuje viši stepen higijene u frižideru putem neprekidnog prečišćavanja vazduha od bakterija. Izvadite ga iz kutije (koja se nalazi u fioci za voće i povrće) i ubacite ga u rešetku na gornjoj unutrašnjoj stranici odeljka frižidera (element D)

Menjajte filter na svakih 6 meseci.

1. Izvadite filter zajedno sa rešetkom i zajedno ih odložite.

2. Zamenite filter i rešetku novim.

3. Postupak zamene opisan je u uputstvu koje je prilepljeno na antibakterijski filter.

Ovaj filter može da se nabavi kod naše Korisničke službe.

Napomena: Broj polica i izgled pribora mogu da budu različiti zavisno od modela. Sve police, police u vratima i korpe mogu da se izvade.

NEMOJTE da blokirate usisnu zonu ventilatora hranom.

Važno: Pribor frižidera/zamrzivača ne sme da se pere u mašini za pranje sudova.

ODELJAK FRIŽIDERA

Ovaj aparat je opremljen "No Frost" sistemom protiv stvaranja leda koji ne zahteva ručno odmrzavanje. Aparat je opremljen i ventilacionim sistemom zahvaljujući kojem je unutrašnja temperatura ravnomerna za sve potrebe i namene. Hrana se može stavljati na bilo koju policu unutar aparata. Ipak, vodite računa da ne blokirate otvore za vazduh kako biste omogućili da vazduh slobodno kruži. Optimalan učinak dobija se pri temperaturama između +18°C i +43°C

UKLJUČIVANJE APARATA

Uključite aparat u električnu mrežu.

Aparat će se automatski uključiti.

Kada se otvore vrata frižidera uključuje se unutrašnje svetlo.

KORIŠĆENJE FRIŽIDERA

Podešavanje temperature

Za ispravan rad i optimalno čuvanje hrane, odvojeno podešavajte temperaturu u odeljcima frižidera i zamrzivača.

TERMOSTAT FRIŽIDERA

Da biste podesili temperaturu u odeljku frižidera, okrenite dugme termostata na željeni položaj.

Temperatura	Vrsta korišćenja
Minimalna	<ul style="list-style-type: none">• Čuvaju se male količine hrane• Vrata se retko otvaraju
Srednja	<ul style="list-style-type: none">• Normalno korišćenje
Maksimalna	<ul style="list-style-type: none">• Čuvaju se velike količine hrane• Vrata se često otvaraju

* Posle uključivanja, frižideru je potrebno oko 2 sata da postigne odgovarajuću temperaturu za čuvanje uobičajene količine hrane u odeljku frižidera.

Čuvanje hrane u odeljku frižidera. Poređajte hranu kako je prikazano na slici.

- A. Kuvana hrana
- B. Riba, meso
- C. Voće i povrće
- D. Boce
- E. Buter
- F. Mlečni proizvodi, sir

Da bi se sačuvali vitamini, aroma, struktura i svežina hrane koja treba da se čuva, preporučljivo je da se hrana uvijek u aluminijumsku ili plastičnu foliju ili da se stavi u posebne posude za zamrzivač koje imaju poklopce. Ovo će sprečiti mešanje mirisa.



Napomene:

Prostor između police i zadnje stranice odeljka frižidera ne sme biti blokiran kako bi se omogućilo kruženje vazduha.

Nemojte dozvoliti da hrana dolazi u direktan kontakt sa zadnjom stranicom odeljka frižidera.

Ne stavljajte toplu hranu u frižider.

Tečnosti čuvajte u zatvorenim posudama.

Čuvanje povrća sa visokim sadržajem vode može da dovede do kondenzacije u fioci za voće i povrće. Ovo neće uticati na pravilan rad aparata.

Odmrzavanje odeljka frižidera je potpuno automatsko.

Frižider može da radi na okolnoj temperaturi između +16°C i +43°C.

Broj police i vrsta pribora mogu da budu različiti zavisno od modela.

Sve police, police u vratima i korpe mogu da se izvade.

Pribor frižidera/zamrzivača ne sme da se pere u mašini za pranje sudova.

UNUTRAŠNJE KARAKTERISTIKE ODELJKA FRIŽIDERA

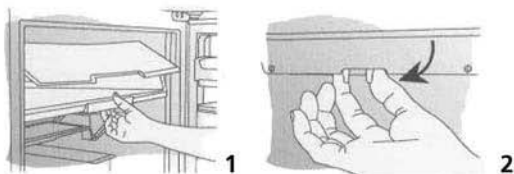
ODELJAK ZA KONTROLU SVEŽINE (zavisno od modela)

Ovaj klizni odeljak zadržava veću hladnoću od ostatka odeljka frižidera da bi duže očuvao svežinu svakodnevnih namirnica. On može i da brže rashladi pića. Pogodan je za čuvanje mlečnih proizvoda, hladne zakuske, kobasica i mesa.

Ako je potrebno da se odeljak za kontrolu svežine izvadi radi čišćenja, povucite ga unapred dok se ne zaustavi.

Držite osigurače pritisnute kao na slici i povucite policu dok se ne oslobodi.

Nije preporučljivo skidanje nagibnog prednjeg poklopca odeljka za duboko hlađenje.



DODATNA POLICA (zavisno od modela)

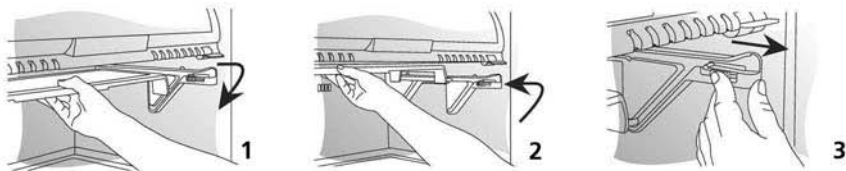
Vaš frižider je opremljen dodatnom plastičnom policom ispod odeljka za duboko hlađenje. Ova policica je idealna za čuvanje boca.

Da biste je koristili, povucite je unapred do položaja prikazanog na slikama.

Kada je ne koristite, samo je povucite nagore i gurnite unazad.

Da biste skinuli policu, samo pomerite bočne osigurače kao na slici i povucite policu ka sebi.

Posle vraćanja dodatne police na mesto, vratite bočne osigurače na njihovo mesto.



KLIZNE STAKLENE POLICE (zavisno od modela)

Vaš frižider je opremljen kliznim staklenim policama koje olakšavaju pristup namirnicama koje se nalaze na njima ili na nižim policama.

Police su napravljene od visokootpornog kaljenog stakla.

Ivice police imaju podignutu ivicu da bi sprečile prosutu tečnost da ode u druge odeljke.

Menjanje položaja police:

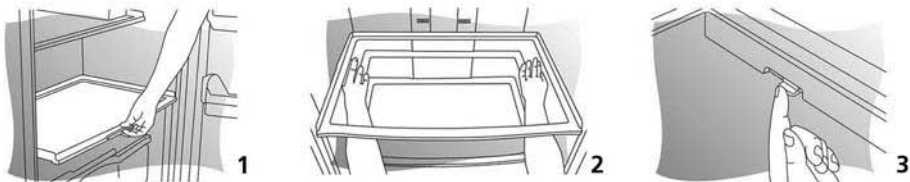
Vaš frižider Vam omogućava da promenite položaj police u skladu sa svojim potrebama.

Da biste skinuli policu, povucite je unapred dok se ne zaustavi.

Držite osigurače pritisnute kao što je prikazano na slici i povucite policu unapred dok se ne oslobodi.

Osigurači mogu da se pritisnu nezavisno jedan od drugog.

Posle toga, postavite policu na njih.



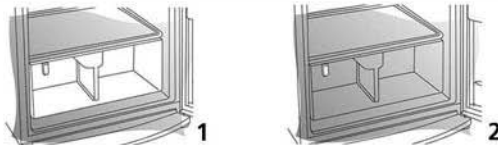
FIOKA ZA POVRĆE (zavisno od modela)

Namirnice kao što je voće i povrće gube vlagu kada se čuvaju u direktnom kontaktu sa hladnim i suvim vazduhom. Fioka za povrće održava temperaturu i vlažnost koje odgovaraju čuvanju voća i povrća i čuvaju njihove prirodne osobine. Da biste rasporedili namirnice prema svojim potrebama, upotrebite pregradnik koji se nalazi u Vašem frižideru.

Regulator vlažnosti:

Fioka za povrće je opremljena regulatorom vlažnosti koji Vam omogućava da kontrolišete potrebnu količinu vazduha koji ulazi u fioku.

Preporučujemo Vam da regulator držite zatvoren da biste čuvali lisnato povrće a otvoren da biste čuvali voće.



ODELJAK ZAMRZIVAČA

Nakon uključivanja, zamrzivaču treba oko 3 sata da dostigne odgovarajuću temperaturu za čuvanje zamrznutih namirnica.


Odeljak zamrzivača služi za čuvanje zamrznutih namirnica i zamrzavanje sveže ili kuvane hrane. Može se koristiti i za pravljenje kocki leda. Unutrašnja vrata zamrzivača, označena simbolom ____, posebno su pogodna za čuvanje pice ili zamrznute hrane sa kraćim rokom čuvanja.

Maksimalna količina hrane koja može da se zamrzne u periodu od 24 sata, pri temperaturi okoline od 25°C, navedena je na pločici sa podacima u odeljku frižidera.



KONTROLNA TABLA ZAMRZIVAČA








Taster za isključivanje alarma

Brzo zamrzavanje: Uključite ovu funkciju pre zamrzavanja svežih proizvoda. Da biste je uključili, pritisnite taster "**Brzo zamrzavanje**" 

- Istovremeno će se upaliti sve 3 signalne lampice na tabli. Ova funkcija se automatski isključuje posle 3 sata. Da biste ovu funkciju isključili ranije:

- Ponovo pritisnite taster "**Brzo zamrzavanje**" . Signalne lampice indikatora temperature vратиće se na prethodno podešen nivo temperature, ili pritisnite taster za izbor temperature  u odeljku zamrzivača.

 **Izbor temperature** - Moguće je odabrati jedan od tri nivoa temperature zamrzivača  (minimalna, srednja, maksimalna) pritiskom na taster za izbor temperature .


  **Alarm za nestanak struje** - U slučaju nestanka struje, aparat automatski prati promene temperature u odeljku zamrzivača. Kada struja ponovo dođe, ukoliko je temperatura porasla preko dozvoljenog nivoa, aktiviraće se alarm "**Nestanak struje**". Tada:

- Trepće žuta signalna lampica
- Aktivira se zvučni signal.


Kada se aktivira alarm za nestanak struje, preporučuje se da se postupi na sledeći način:
- Ako hrana u zamrzivaču nije zamrznuta ali je i dalje hladna, brzo je prebacite u odeljak frižidera i utrošite u roku od 24 sata.
- Ako je hrana u zamrzivaču zamrznuta, ona se ponovo zamrznula posle odmrzavanja koje je prouzrokovao nestanak struje. Konzumiranje ponovo zamrznute hrane nije preporučljivo jer je izgubila svoju hranjivu vrednost i može biti opasna po Vaše zdravlje.

Pažnja:

Alarm za nestanak struje ne garantuje kvalitet hrane i da nije štetna u slučaju konzumiranja. On samo ukazuje na potrebu da se proceni kvalitet hrane u odeljcima zamrzivača i frižidera.

Da biste isključili alarm, držite taster "**RESET**"  pritisnut oko 3 sekunde dok se ne isključi signalna lampica. Temperatura će se vratiti na normalan radni nivo a zvučni signal će prestati.



Alarm za **antibakterijski filter**, koji označava neprekidno upaljena žuta signalna lampica, ukazuje na potrebu da se taj filter zameni. Posle zamene filtera držite taster "**RESET**"  pritisnut oko 5 sekundi dok se signalna lampica ne isključi.

Elektronska kontrola

Ovaj aparat je opremljen jedinstvenim sistemom električne kontrole. Zahvaljujući ovom sistemu, rad aparata se neprekidno prati.

U slučaju kvara, kontrolni sistem će uključiti zvučni alarm.

Ovaj sistem kontroliše zatvaranje vrata. Ako su vrata otvorena, zatvorite ih. Tada se isključuje zvučni alarm.

Ovaj sistem kontroliše i unutrašnju temperaturu aparata. Zvučni alarm će se oglasiti kada se poveća unutrašnja temperatura. Nemojte stavljati toplu hranu u aparat.

Da biste isključili zvučni alarm, pritisnite taster "**RESET**".

Ovaj sistem električne kontrole ima i funkciju automatske provere. Zvučni alarm će odmah signalirati bilo koji kvar na Vašem aparatu. Ovo Vam omogućava da pozovete Službu za korisnike da biste rešili problem.

Kada se aktivira zvučni alarm, aparat tako ne treba dugo koristiti. Pozovite Službu za korisnike što pre.

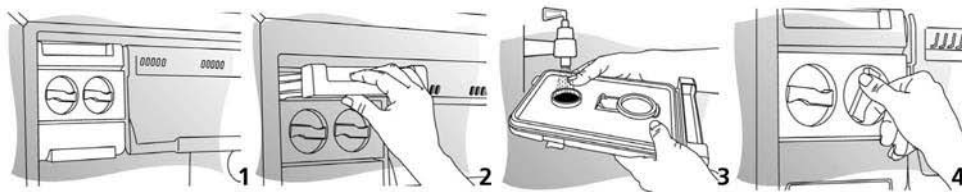
KOCKE LEDA

Vaš aparat ima ledomat (zavisno od modela) za brzo i lako pravljenje kocki leda.

Važno:

Obezbedite da ne bude leda u posudama pre no što ponovo sipate vodu u punjač.

Punjač posuda za led i kutija za led mogu da se izvade a na njihovom mestu može da se čuva hrana.



Napomena:

U slučaju nestanka struje, odeljak zamrzivača zadržava odgovarajuću temperaturu za čuvanje namirnica oko 13-14 sati.

Nemojte da otvarate vrata odeljka zamrzivača tokom prekida napajanja.

ČUVANJE I ODMRZAVANJE NAMIRNICA

PRIPREMA SVEŽE HRANE ZA ZAMRZAVANJE

Hranu je važno upakovati tako da u nju ne može da prodre voda, vlaga ili para; ovo sprečava prenošenje mirisa ili ukusa kroz frižider i omogućava bolje čuvanje zamrznute hrane. Koristite plastične posude sa zaptivnim poklopcima, aluminijumske posude, aluminijumsku foliju, plastičnu foliju i vodonepropusna plastična pakovanja.

Važno:

Zamrznutu hranu uzmite na kraju kupovine, a zamrznute proizvode transportujte u za to predviđenim termički izolovanim torbama.

Stavite namirnice u zamrzivač čim stignete kući.

Izbegavajte izlaganje namirnica temperaturnim promenama ili pazite da se to događa što ređe.

Poštujte rok upotrebe označen na ambalaži namirnica.

Uvek sledite uputstvo o čuvanju napisano na ambalaži.

HERMETIČKO PAKOVANJE

Kada hranu hermetički pakujete u kese, prvo istisnite sav vazduh. Etikete stavite sa unutrašnje strane providne kesice za zamrzivač; kod neprovidnih kesa stavljajte samolepljive etikete na njihovu spoljašnju stranu. Vrh kese zavarite.

ODMRZAVANJE

Evo nekoliko korisnih saveta:

Sirovo povrće: ne odmrzavajte već stavite odmah u ključalu vodu i kuvajte kao i obično.

Meso (veliki komadi): odmrznite u odeljku frižidera bez otpakivanja. Pre kuvanja, ostavite ga na sobnoj temperaturi nekoliko sati.

Meso (mali komadi): odmrznite na sobnu temperaturu ili direktno kuvajte.

Riba: odmrznite u odeljku frižidera bez otpakivanja ili kuvajte pre no što se potpuno odmrzne.

U slučaju nestanka struje, odeljak zamrzivača zadržava odgovarajuću temperaturu čuvanja oko 12 časova; predlažemo da ne otvarate vrata odeljka tokom ovog vremena.

Nemojte ponovo da zamrzavate delimično odmrznutu hranu.

Gotova jela: podgrejte ih u rerni bez vađenja iz aluminijumskog pakovanja.

Voće: otopite ga u odeljku frižidera.

NAPOMENA: U zamrzivač nemojte nikada da stavljate toplu hranu, već je ostavite da se hladi oko 30 minuta na sobnoj temperaturi, zatim je zapakujte i stavite u zamrzivač. Hlađenje tople hrane pre zamrzavanja štedi energiju i produžava radni vek aparata.

TABELA ČUVANJA HRANE

Vreme čuvanja hrane je različito zavisno od kvaliteta hrane, vrste pakovanja ili omota koji se koristi (ne propušta vlagu i paru) i temperature čuvanja (koja treba da bude -18°C).

NAMIRNICE I VREME ČUVANJA

Voće

Koncentrovani voćni sok	12 meseci
Voće uopšte	8 do 12 meseci
Južno voće i svež voćni sok	4 do 6 meseci

Povrće

Kupljeno smrznuto	8 meseci
Smrznuto kod kuće	8 do 12 meseci

Meso

Kobasice	4 nedelje ili manje
Hamburgeri	1 mesec
Govedina, teletina, jagnjetina	2 do 3 meseca

Pečenja

Goveđe	6 do 12 meseci
Jagnjeće i teleće	6 do 12 meseci
Svinjsko	4 do 8 meseci
Sveže kobasice	1 do 2 meseca

Odresci

Goveđi	8 do 12 meseci
Jagnjeći, teleći, svinjski	2 do 4 meseca

Riba

Bakalar, iverak, list	6 meseci
Losos	2 do 3 meseca
Skuša, smuđ	2 do 3 meseca
Riba u umaku (kupljena)	3 meseca
Školjke, ostrige	3 do 4 meseca
Kuvana riba, krabe	3 do 4 meseca
Sirovi račići	12 meseci

Živina

Pile ili ćurka (cele ili komadi)	12 meseci
Patka i guska	6 meseci
Iznutrice	2 do 3 meseca
Živina kuvana u sosu	6 meseci
Odresci (bez sosa)	1 mesec

Kuvana jela

Meso, živina i riba	2 do 3 meseca
---------------------	---------------

MLEČNI PROIZVODI

Buter	6
do 9 meseci	
Margarin	12 meseci
Sir	
Kamember, mocarela,	
sir za mazanje	3 meseca
Krem sir	ne zamrzavati
Bri, ementaler, švajcarski sir, itd.	6 do 8 mes.
(zamrzavanje može uticati na strukturu sira)	
Sladoled, voćni sokovi, mleko	12 meseci

Jaja

(Žumancima ili celim umućenim jajima dodajte šećer ili so)

Cela (umućena), belanca, žumanca	12 meseci
----------------------------------	-----------

KOLAČI I HLEB

Hleb sa kvascem i kifle	3 meseca
Nepečeni hleb	1 mesec
Kroasani	3 meseca
Torte (bez glazure)	2 do 4 meseca
Torte (sa glazurom) i biskviti	6 do 12 meseci
Voćne pite	12 meseci
Testo za biskvite	3 meseca
Testo za pite	4 do 6 meseci

ODRŽAVANJE I ČIŠĆENJE

Pre čišćenja ili održavanja, isključite aparat iz mreže ili prekinite napajanje. Odeljke frižidera i zamrzivača povremeno očistite krpom koja je navlažena posebnim neutralnim deterdžentom za čišćenje unutrašnjosti frižidera rastvorenim u mlakoj vodi. Ne upotrebljavajte deterdžente ili sredstva za ribanje. Nikada nemojte da čistite delove frižidera zapaljivim tečnostima. Isparenja mogu da izazovu požar ili eksploziju. Spoljašnjost aparata i zaptivnu gumu vrata očistite vlažnom krpom i osušite mekom krpom.

Nemojte koristiti uređaje za čišćenje parom.

I odeljak frižidera i odeljak zamrzivača su opremljeni automatskom funkcijom odmrzavanja ("no frost" sistem).

Redovno čistite kondenzator (otvori za vazduh na zadnjem delu aparata) usisivačem ili četkom.

FUNKCIJA "VACATION"

Kratkotrajan odmor

Ukoliko nećete biti odsutni duže od tri nedelje, frižider ne treba da isključujete iz napajanja. Kvarljivu hranu potrošite, a ostalu zamrzните.

Dugotrajan odmor

Ukoliko ćete biti na odmoru duže od tri nedelje, iz aparata izvadite svu hranu. Frižider isključite iz električne mreže, očistite ga, isperite i osušite.

Za gornji deo i jednih i drugih vrata lepljivom trakom pričvrstite male plastične ili drvene klinove i ostavite vrata dovoljno otvorena da biste omogućili da vazduh cirkuliše kroz oba odeljka. Ovo će sprečiti stvaranje plesni i neugodnog mirisa.

Transport

Izvadite sve pokretne delove, dobro ih upakujte i pričvrstite lepljivom trakom da ne bi udarali jedni o druge ili da se ne bi izgubili.

Vrata frižidera i zamrzivača zatvorite i pričvrstite lepljivom trakom i, ponovo koristeći lepljivu traku, pričvrstite i strujni kabl za aparat.

Nestanak struje

U slučaju da dođe do prekida napajanja, nazovite Elektrodistribuciju kako biste saznali koliko će taj prekid potrajati.

1. Ukoliko struje neće biti najviše 24 sata, **držite i jedna i druga vrata aparata zatvorena**. Ovo će omogućiti da hrana u njemu ostane hladna što je duže moguće.
2. Ukoliko će prekid napajanja da potraje duže od 24 sata, svu zamrznutu hranu izvadite iz zamrzivača i stavite je u prenosni frižider koji može da se zaključa. Ukoliko ne posedujete prenosni zamrzivač i, isto tako, nemate pakovanja veštačkog leda, pokušajte da potrošite zamrznutu hranu koja se lakše kvari.
3. Imajte u vidu da će potpuno pun odeljak zamrzivača ostati hladan duže od polupunog.
4. Ispraznite kutiju za led.

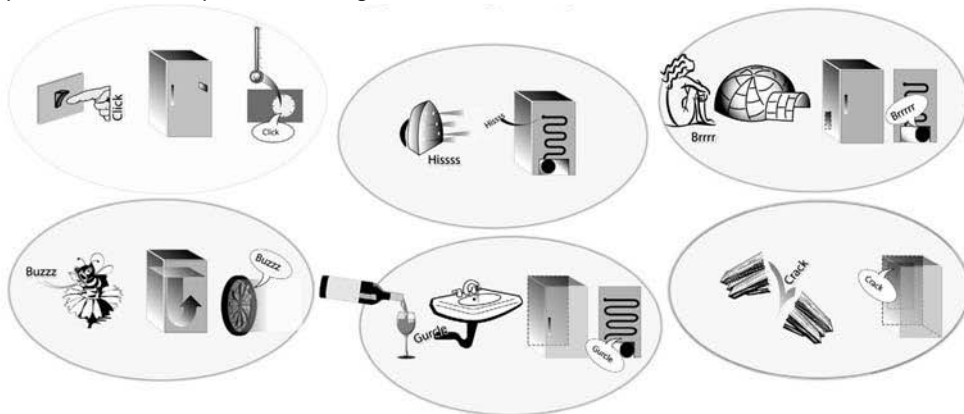
Pored toga, zamrzivač pun zamrznutog mesa ostaće hladan duže nego zamrzivač napunjen gotovim jelima. Ukoliko na hrani još uvek vidite kristale leda možete je ponovno zamrznuti, iako to može uticati na njen miris i ukus. Ukoliko utvrdite da je hrana u lošem stanju, najbolje je da je bacite.

OTKLANJANJE PROBLEMA/SLUŽBA ZA KORISNIKE

Kada aparat radi, pojava nekih zvukova je normalna.

Pre nego što se obratite Službi za korisnike..

Probleme u radu aparata često mogu da izazovu jednostavne stvari koje možete da otkrijete i popravite i sami bez upotrebe ikakvog alata.



Aparat ne radi:

Da li je oštećen kabl za napajanje?

Da li ste proverili osigurače u kući?

Na dnu odeljka frižidera se sakuplja voda:

Da li je odvod za odmrznutu vodu začepljen?

Ako se u posudi za odmrzavanje nalazi voda:

Ovo je normalno pri toplom, vlažnom vremenu. Posuda može da bude čak i polupuna. Obezbedite da frižider stoji ravno tako da se ta voda ne preliva preko posude.

U slučaju da su ivice frižidera koje dolaze u dodir sa zaptivnom gumom vrata tople na dodir:

Ovo je normalna pojava pri toplom vremenu i kada kompresor radi.

U slučaju da ne radi svetlo:

Da li ste proverili osigurače u kući?

Da li je kabl za napajanje uključen u ispravnu utičnicu sa odgovarajućim naponom?

Da li je pregorela sijalica?

U slučaju da su pregorele sijalice:

1. Aparat uvek isključite sa električne mreže.

2. Pogledajte poglavlje: "Otklanjanje problema/služba za korisnike".

Ako izgleda da motor previše radi:

Da li je kondenzator prašnjav i prljav?

Da li su vrata pravilno zatvorena?

Da li su zaptivne gume na vratima pravilno postavljene?

Tokom toplih dana ili ako je prostorija topla, normalno je da motor duže radi.

Aparat je previše bučan:

Da li aparat dodiruje druge stvari ili nameštaj?

Da li se cevi na pozadini aparata dodiruju ili vibriraju?

Ukoliko su vrata aparata bila neko vreme otvorena ili ako je stavljena velika količina hrane, motor će duže raditi da bi ohladio unutrašnjost aparata.

Zapamtite

Dužina rada motora zavisi od različitih stvari: od toga koliko često otvarate frižider, od količine hrane koja se u njemu čuva, od temperature prostorije u kojoj se frižider nalazi, od podešavanja temperature na frižideru.

Ukoliko i posle gore navedenih provera Vaš aparat i dalje ne radi pravilno, obratite se Službi za korisnike i objasnite im problem navodeći pritom model i servisni broj aparata (koji je naveden na pločici sa podacima).

Ako je temperatura u frižideru previsoka:

Da li je aparat postavljen pored nekog izvora toplote?

Da li su kontrole frižidera ispravno podešene?

Da li je u frižider ili zamrzivač dodata velika količina hrane?

Nemojte da otvarate vrata previše često.

Proverite da li se vrata pravilno zatvaraju.

Pripazite da ne blokirate otvore za protok vazduha u unutrašnjosti frižidera jer to sprečava kruženje hladnog vazduha.

Ako se u frižideru stvara vlaga

Obezbedite da hrana bude pravilno upakovana. Uklonite svu vlagu sa posuda sa hranom pre njihovog stavljanja u frižider.

Ne otvarajte vrata previše često. Kada su vrata otvorena, vlaga iz vazduha u prostoriji ulazi u frižider. Što se vrata češće otvaraju to se vlaga brže stvara, naročito ako je i sama prostorija veoma vlažna.

Ako je prostorija veoma vlažna, normalno je da se u frižideru stvara vlaga.

Normalno je da se posle ciklusa automatskog odmrzavanja na zadnjoj stranici unutrašnjosti frižidera stvaraju kapljice vode.

U slučaju da vrata ne mogu pravilno da se otvore i zatvore

Proverite da li pakovanja hrane blokiraju vrata.

Proverite da li su sve police u vratima, police i fioke pravilno postavljene.

Proverite da li su zaptivne gume na vratima prljave ili lepljive.

Proverite da li aparat stoji ravno.

Pre menjanja bilo kakvih sijalica uvek isključite frižider iz napajanja. Ako unutrašnje svetlo ne radi:

Isključite aparat iz električne mreže.

Zavisno od modela

Skinite poklopac sijalice (zavisno od modela)

Odvrnite ili skinite sijalicu.

Proverite je i zamenite ako je potrebno.

Neki modeli imaju posebnu sijalicu koja se ne odvrtne. Povucite je prema unutrašnjosti aparata. Ovu sijalicu možete da nabavite jedino kod naše Službe za korisnike. Zamenite je sijalicom od najviše 15W snage.

SLUŽBA ZA KORISNIKE

Pre nego što kontaktirate Službu za korisnike:

1. Vidite da li možete da sami rešite problem pomoću poglavlja "Otklanjanje problema/Služba za korisnike".
2. Ponovo uključite aparat da biste videli da li je problem otklonjen. Ako nije, isključite aparat iz napajanja i sačekajte oko jedan sat pre ponovnog uključivanja.
3. Ako je posle ovog postupka problem i dalje prisutan, kontaktirajte Službu za korisnike.

Navedite:

- prirodu problema,
- model aparata,
- servisni broj (broj iza reči SERVICE na pločici sa podacima koja se nalazi u unutrašnjosti aparata),
- Vašu punu adresu,
- Vaš telefonski broj i pozivni broj.

Napomena:

Smer otvaranja vrata može da se promeni.

Ako ovu operaciju obavlja Služba za korisnike, ona nije pokrivena garancijom.

SERVICE 0000 000 00000

